

Afwegingskader

Leefomgeving

Aandacht voor:

Gebiedsgerichte aanpak binnen de RES regio en over de RES regio grenzen heen

- Integrale afstemming tussen overheden en creëren van meerwaarde in het gebied (ruimte, programmeren, draagvlak)
- Met betrokkenheid van maatschappelijke organisaties, bedrijven en inwoners uit de samenleving
- Vanuit de RES actief leggen van verbinding naar andere thema's en transities in het gebied zoals stikstof, woningbouwopgave, mobiliteit, industrie.

Ruimtegebruik

- Onderzoeken van de mogelijkheden voor functiecombinaties
- Ruimtelijke afwegingsprincipes gebruiken bij het maken van keuzes (NOVI)

Natuur en landschap

- Effecten op natuurwaarden (waaronder Natura-2000 gebieden) en biodiversiteit
- Vernieuwende ruimtelijke inpassing in landschappen, in aansluiting op de cultuurhistorische waarden en identiteit van gebieden ('energielandschappen')

Gezondheid en veiligheid

- Aandacht voor de effecten in de eigen regio en de aangrenzende regio's
- Aandacht voor de effecten van hernieuwbare energie op de gezondheid en de leefomgeving in de eigen regio en de aangrenzende regio's

RES en MER

- Bepalen scope, planning en bevoegd gezag voor de Plan-MER in relatie tot de Herijking RES 2.0

Maatschappelijke betrokkenheid en democratische legitimatie

Aandacht voor:

Inrichten én vastleggen van democratische uitgangspunten en randvoorwaarden voor participatie

- De vereisten op het gebied van procesparticipatie (meepraten en meebeslissen)
- Het streven naar 50% lokaal eigendom of andere vormen van financiële participatie (mee profiteren)
- Indicatoren voor maatschappelijke acceptatie en meerwaarde

Gebiedsgerichte participatie: afstemmen met andere onderwerpen

- Participatie RES afstemmen op de participatie op andere onderwerpen in een gebiedsgerichte aanpak
- Gebruik verbeelding en kaartmateriaal in gesprekken waar dat verhelderend werkt
- Zie ook de specifieke werkbladen over participatie (waaronder over visualisaties): [werkbladen over participatie](#)

Meepraten en meebeslissen gaat over zeggenschap

- Ook het 'stille midden' een stem geven met passende werkvormen
- Aan de slag met de aanbevelingen van de commissie Brenninkmeijer
- Haal kennis op www.energieparticipatie.nl voor concrete stappen, uitleg werkvormen en praktijkverhalen. Zie ook www.klimaat-akkoord.nl en www.npres.nl
- Van ambitie of zoekgebied naar concreet projectgebied en vergunning: iedereen die geraakt wordt kan meedoen (doordacht en zorgvuldig aangestuurd gebiedsproces)
- Streven naar projecten in lokaal eigendom en dus zeggenschap voor inwoners. Zowel over het waar en hoe van de realisatie van het project als over de revenuen van dat project. Er zijn vier vormen van financiële participatie: mede-eigenaarschap, financiële deelneming, omgevingsfonds en omwonen-regeling. Alleen bij mede-eigenaarschap is sprake van lokaal eigendom, zoals bedoeld in het Klimaatakkoord



Samenhangend en betaalbaar energiesysteem

Aandacht voor:

Programmering duurzame energieopwek in samenhang met:

- De ontwikkelingen in de energievraag van relevante sectoren en in het energiesysteem als geheel
- Besparing
- Inzet van meerdere warmtebronnen
- Mogelijkheden voor betere benutting van bestaande netinfrastructuur
- Opslag
- Het ruimtelijke proces
- Het participatieproces

Energiebesparing/bewustzijn energieverbruik bij bewoners

- Eventueel afspraken over gezamenlijk beleid, zoals voorlichtingscampagnes

Bijdragen aan integrale netimpactanalyse

- Opstellen routekaart energie-infrastructuur op grond van integrale impactanalyse met behulp van de formulieren op www.npres.nl

Vraag- en aanbodontwikkeling in kaart

- Samen – regio's en netbeheerders - een overlegstructuur inrichten en afspraken maken om informatie en data te delen over de ontwikkeling van zoekgebieden, locaties en projecten en de beschikbare netcapaciteit op korte en middellange termijn

Maken 'uitvoeringsstrategie zon op daken'

- Welke (potentiële) initiatiefnemers kunnen worden ondersteund met welk (aanvullend) instrumentarium. Welke kansen zijn er met de beschikbare netcapaciteit

Inventarisatie en analyse warmte

- De analyse uit de Regionale Structuur Warmte geeft inzicht in de beschikbare warmtebronnen. De impact van inzet van deze bronnen op het energiesysteem vormt input voor het integraal programmeren op regionaal en nationaal niveau. Afstemming tussen de TVW en RSW over vraag en aanbod ontwikkeling van warmte en elektriciteit is hierbij noodzakelijk

Doelstelling 2030

- Het gezamenlijk doel van de 30 regio's in Nederland is om met 35 TWh duurzame opwek van elektriciteit op land en met de ontwikkeling van duurzame warmtebronnen bij te dragen aan de doelstelling voor 2030. Bij het nastreven van dit kwantitatieve doel zoeken we naar de optimale balans met de andere aspecten uit dit afwegingskader
- Gebruik maken van de kernindicatoren voor de monitoring

5 werkporenen



Werkspoor 1

Borgen van het gezamenlijk uitvoeren

- Periodiek bespreken en eventueel herzien van uitgangspunten en afspraken voor beleids- en voor de uitvoeringsfase van de RES;
- Actualiseren van de gezamenlijke agenda door stuurgroep RES en indien wenselijk colleges;
- Periodiek bespreken en indien wenselijk actualiseren van de governance en organisatie van de uitvoering;
- Evalueren en bijstellen van de benodigde capaciteit in de eigen organisaties voor uitvoering, bijvoorbeeld door uitbreiding van capaciteit en/of samenwerkingsafspraken in de regio en landelijk beschikbare middelen vanuit uitvoeringsgelden;
- Actualiseren van de kansen voor gebied specifieke innovaties in de RES-regio (als basis voor goede koppeling met landelijk ondersteunende initiatieven en programma's);
- Bijdragen aan initiatieven van rijk en regio om te werken aan arbeidsmarktcapaciteit en zelf actief leggen van verbinding tussen arbeidsmarkt en energietransitie ten aanzien van RES-ambities;
- Goed beeld hebben van de voortgang van de RES in de regio als input voor het gesprek in de regio en met NP RES. Maar ook als input voor de Voortgangsrapportage RES en daarmee voor de PBL monitor.

Bijbehorende Werkbladen:

- Uitvoeringsagenda
- RES en bestuurlijke samenwerking en besluitvorming
- Samenwerking markt en overheid bij realisatie hernieuwbare energieprojecten
- Arbeidsmarkt en onderwijs

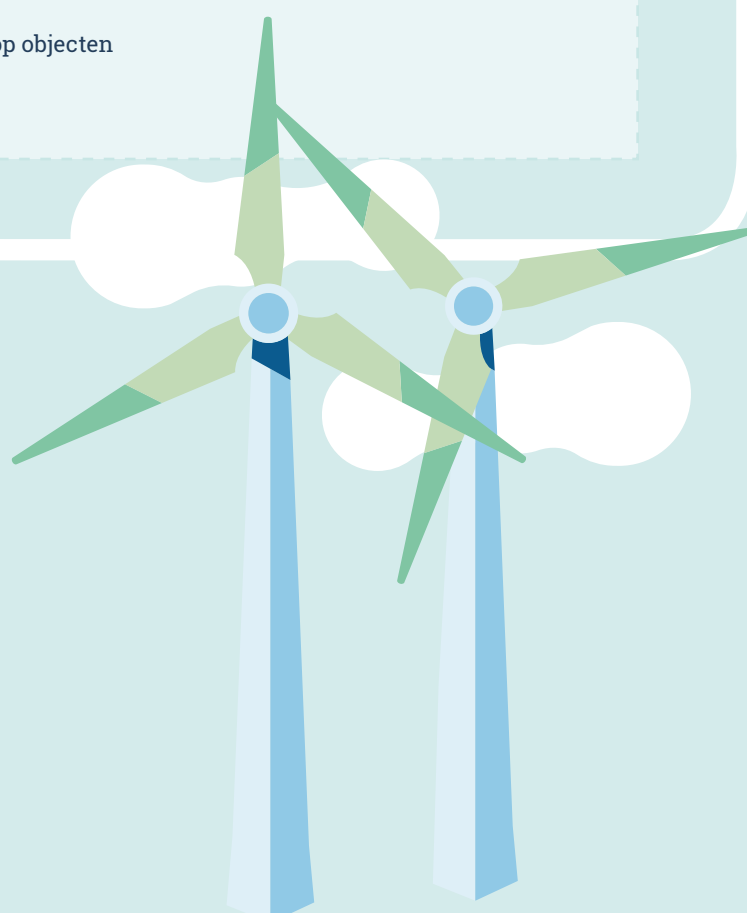
Werkspoor 2

Gezamenlijk programmeren duurzame energie opwek in samenhang met regionale energiesysteem

- Organiseren van de afstemming voor het programmeren van duurzame energieopwek in relatie tot andere vragers en aanbieders van elektriciteit;
- Afhankelijk van de gemaakte keuzes, organiseren van het regionale gesprek over programmeren vanuit de RES-organisatie en/of bijdragen aan het provinciale programmeeroverleg vanuit de RES-opgave;
- Vormgeven van de afstemming (in acties, proces en planning) tussen de Transitievisies Warmte en de Regionale Structuur Warmte;
- Voorbereiden van relevante inbreng voor een integrale netimpactanalyse van de netbeheerders; afstemmen van de resultaten daarvan in de het programmeringsoverleg;
- Vertalen van de eventueel nog resterende /nieuwe ambities in concretere en mogelijk ook nieuwe zoekgebieden inclusief plan-MER (zie ook werkspoor 3);
- Inzicht krijgen in de energievraag ontwikkeling vanuit de gebouwde omgeving, industrie, mobiliteit etc. ten behoeve van verbeteren vraag/aanbod verhouding (dit kan ook bovenregionaal worden opgepakt);
- Een voorstel maken voor prioriteren en faseren van alle zoekgebieden, locaties en projecten in samenhang met de beschikbare en geplande netcapaciteit;
- Uitwerken van de regiospecifieke elementen van een Regionale Structuur Warmte;
- Maken van een Uitvoeringsstrategie zon op daken & objecten (zie ook werkspoor 3);
- Toepassen van het Afwegingskader RES en zo zicht krijgen op de kansen en effecten voor de leefomgeving en op de maatschappelijke kosten en baten.

Bijbehorende Werkbladen:

- Programmeren in de RES-opgave
- Integrale netimpactanalyse (basismodel van de netbeheerders)
- Uitwerking Regionale Structuur Warmte
- Aanpak en instrumenten zon op daken
- Juridische tips Zon op Dak
- Aanpak en instrumenten zon op objecten
- Kansen SDE++



Werkspoor 3

Verankeren resultaten RES 1.0 en RES 2.0 in omgevingsbeleid

- Uitwerken van een voorstel en afspraken over welke resultaten van RES 1.0 en RES 2.0 hoe (met welke instrumenten) worden verankerd in het omgevingsbeleid, denk aan inzet grondbeleid, vormen van tendering, lokaal eigendom, andere vormen van financiële participatie, etc;
- Borgen van de RES in ruimtelijke instrumenten, en activiteiten in het regionaal uitvoerings- en programmeeroverleg;
- Uitwerken van voorstel voor het sturen op vergunningverlening op 1 januari 2025;
- Invullen en uitvoeren van afspraken over RES-regio-overschrijdende afwegingen die nodig zijn bij de verankering in het omgevingsbeleid;
- Maken van keuzes in de rol die gemeenten en provincie willen spelen bij het realiseren van lokaal eigenaarschap en zeggenschap en verankeren van het streven naar lokaal eigenaarschap in gemeentelijk en provinciaal beleid.

Bijbehorende Werkbladen:

- Werkblad RES en MER
- Uitwerking gebiedsgerichte aanpak
- Inzet instrumenten omgevingsbeleid
- Maatschappelijke tender



Werkspoor 4

Gedragen besluiten en uitvoering: permanente dialoog in een democratisch proces

- Opstellen van lokale en/of regionale kaders voor procesparticipatie bij beleid en/of projecten. En vertaling van deze kaders in een (lokaal) plan van aanpak. Met bijzondere aandacht voor een zorgvuldig gebiedsproces, vernieuwende participatievormen en bestuurlijk commitment voor de aanpak vooraf;
- Opstelling van (lokale)kaders voor participatie en besluitvorming over RES door volksvertegenwoordigers, waaronder voorstellen voor actieve afstemming tussen volksvertegenwoordigers bij regionale afwegingen;
- Delen van opgedane ervaringen, methodes en lessen, zowel over procesparticipatie als over de regionale samenwerking door volksvertegenwoordigers.

Bijbehorende Werkbladen:

- Participatie
- Lokaal eigendom
- Communicatie



Werkspoor 5

Inzicht in voortgang en bereikte resultaten door monitoring en verantwoording

- Invullen van de quickscan ten behoeve van de voortgang;
- Verkenning of regio zelf aanvullend monitor en voortgangsinformatie wil verzamelen;
- Bestuurlijke regionale afspraken over hoe om te gaan met de uitkomsten van de monitoring (kan bijvoorbeeld worden vastgelegd in een document/agenda);
- Gebruik maken van kernindicatoren voor de eigen monitoring;
- Gebruik maken van GIS-kaart (RVO) ten behoeve van eigen GIS-systematiek en -weergave;
- Gebruik maken van het begrippenkader RES in het RES Voortgangsdocument en de RES Herijking 2.0;
- Organiseren van periodiek bestuurlijk en ambtelijk gesprek in regio over voortgang RES op grond van monitorinformatie.

Bijbehorende Werkbladen:

- Structurele monitoring en harmonisatie data

